



Fundusze Europejskie
dla Rozwoju Społecznego



Rzeczpospolita
Polska

Dofinansowane przez
Unię Europejską



Prawidłowości rozwoju u dzieci i młodzieży - czynniki ryzyka i czynniki ochronne zaburzeń używania substancji i kontroli impulsów oraz zachowań

mgr Anna Dziedzic

Czym jest model
biopsychospołeczny?

Szanse i zagrożenia dla rozwoju dzieci i młodzieży w czasach transformacji

ZAGROŻENIA DLA ROZWOJU czynniki ryzyka utrudniające i hamujące partycypację społeczną i kulturową	CECHY CZASÓW TRANSFORMACJI konflikt ofert potencjalny czynnik rozwoju indywidualnego i społecznego	SZANSE DLA ROZWOJU czynniki wsparcia ochraniające i facylitujące partycypację społeczną i kulturową
<ul style="list-style-type: none"> • Zagubienie w nadmiarze ofert • Zagubienie w świecie wartości • Rozproszenie aktywności • Ryzyko nadmiernej koncentracji na „korzystaniu z okazji” • Ryzyko instrumentalnego i doraźnego wykorzystywania innych ludzi jako „środków” osiągnięcia swoich celów 	<ul style="list-style-type: none"> • Wielość, szybkość i jednoczesność zmian • Duża, często chaotyczna i niezrozumiała dynamika zmian • Nieprzewidywalność dalekich skutków zmian • Bogactwo, zróżnicowanie i dostępność ofert dotyczących wartości/wizji/celów oraz programów/metod działań 	<ul style="list-style-type: none"> • Nowe, nieznane wcześniej pola eksploracji celów i sposobów działania, relacji z innymi, własnych cech • Szerokie możliwości próbowania/testowania/eksperymentowania z przedmiotami, ludźmi i relacjami • Liczne, różnorodne okazje zdobywania nowej wiedzy i umiejętności oraz weryfikowania już posiadanych zasobów • Uczenie się dokonywania wyborów/podejmowania decyzji w sytuacjach trudnych (ograniczony czas, duża liczba ofert, presja społeczna), określania priorytetów oraz utrzymywania swojej linii działania • Nabywanie elastyczności w myśleniu

Szanse i zagrożenia dla rozwoju dzieci i młodzieży w czasach transformacji

- Problemy z ustalaniem priorytetów i utrzymywaniem linii swego działania
- Ryzyko niewywiązywania się ze zobowiązań oraz niekończenia podejmowanych zadań
- Wiedza chaotyczna, powierzchowna
- Liczne słabo ustrukturywane umiejętności

- Nietrwałość, wieloznaczność, niedookreśloność oraz konfliktowość ofert
- Mobilność ludzi (bezpośrednia fizyczna i pośrednia via internet)
- Wzrost zróżnicowania kulturowego dotyczącego wartości i wzorów życia (wielokulturowość)
- Upadek autorytetów poznawczych i moralnych

i działaniu

- Uczenie się rozwiązywania konfliktów myślenia „wielowymiarowego”, „multiproblemowego”
- Nabycie umiejętności życia w kontekście wieloznacznym, „rozmytym”

Szanse i zagrożenia dla rozwoju dzieci i młodzieży w czasach transformacji

<ul style="list-style-type: none">• Ryzyko usztywnienia przekonań i działań (postawa pryncypialna) jako forma obrony przed nadmiarem• Ryzyko automarginalizacji i autowykluczenia jako forma radzenia sobie z „nieradzeniem sobie ze zmianami”• Nadmierna kontrola, restrykcyjność vs nadopiekuńczość	<ul style="list-style-type: none">• Niejasna perspektywa przyszłości
---	--

Relacje międzypokoleniowe a funkcjonowanie w okresie dzieciństwa i dorastania

Relacja międzypokoleniowa	Skutki dla partycypacji społecznej i kulturowej	Skutki dla formowania się tożsamości
<p>Orientacja temporalna: na przeszłość (retrospektywna)</p> <p>Dominacja kultury i reguł funkcjonowania pokolenia starszego</p> <p>POSTFIGURATYWNOŚĆ starsi → młodszy</p>	<ul style="list-style-type: none"> • Obszary i formy aktywności indywidualnej i społecznej wyznaczone przez otoczenie – przez osoby znaczące dla dziecka i nastolatka (rodziców, dziadków, nauczycieli, trenerów) • Znacznie ograniczone obszary samodzielnej eksploracji dziecka/nastolatka, co powoduje, że otoczenie fizyczne i środowisko społeczne są mało zróżnicowane pod względem ofert działania, szczególnie nowych w danym otoczeniu • Ubogie i mało zróżnicowane oferty ideologiczne (dotyczące różnych systemów wartości) • Reguły zachowania w różnych okolicznościach określone przez dorosłych, a odstępstwa od nich karane • Silna kontrola zewnętrzna 	<ul style="list-style-type: none"> • Większość treści tożsamościowych zostaje przejęta od otoczenia w postaci gotowej, głównie od osób znaczących i uznanych za autorytet w jakiejś dziedzinie bądź za autorytet moralny • Tożsamość kształtuje się pod wpływem nacisków oraz oczekiwań otoczenia • Silna kontrola zewnętrzna utrudnia dokonywanie wyborów, podejmowanie decyzji i kształtowanie się odpowiedzialności za własne zachowania • Tożsamość formuje się w postaci zamkniętej, o sztywnych granicach, homogenicznym i dobrze uporządkowanym doświadczeniu → tożsamość nadana

Relacje międzypokoleniowe a funkcjonowanie w okresie dzieciństwa i dorastania

<p>Orientacja temporalna: na teraźniejszość („tu i teraz”)</p> <p>Współistnienie kultury i reguł funkcjonowania pokolenia starszego i młodszego</p> <p>kofiguracywność starsi ↔ młodsi</p>	<ul style="list-style-type: none">• Obszary i formy aktywności indywidualnej i społecznej wyznaczane są razem przez dziecko/nastolatka oraz osoby znaczące dla niego• Reguły zachowania w różnych sytuacjach domowych, szkolnych i publicznych oraz w różnych okolicznościach są z dzieckiem/nastolatkiem negocjowane, a te wprowadzane dyrektywnie są uzasadniane• Dziecko jest zachęcane do aktywnego kontaktu z nowymi ofertami i eksplorowania ich	<ul style="list-style-type: none">• Część tożsamości zostaje przejęta od starszego pokolenia w postaci gotowej, zgodnej z uznawanymi przez nie wartościami i z istniejącymi od dawna, utrwalonymi tradycją zasadami i wzorami zachowania• Część tożsamości zostaje wytworzona indywidualnie jako skutek intensywnej eksploracji otoczenia oraz eksperymentowania ze sobą i swoimi relacjami z otoczeniem• Jeżeli treści przejęte od innych przeważają nad wytworzonymi
--	--	--

Relacje międzypokoleniowe a funkcjonowanie w okresie dzieciństwa i dorastania

- Dorośli dostosowują swój styl wychowania, w tym wymagania i udzielane wsparcie, do okoliczności zewnętrznych, rodzaju zadania i możliwości dziecka/nastolatka w danym momencie rozwoju
- Dążenie dorosłych do przejęcia przez dziecko/nastolatka kontroli nad własnym zachowaniem (wzmacnianie samokontroli)

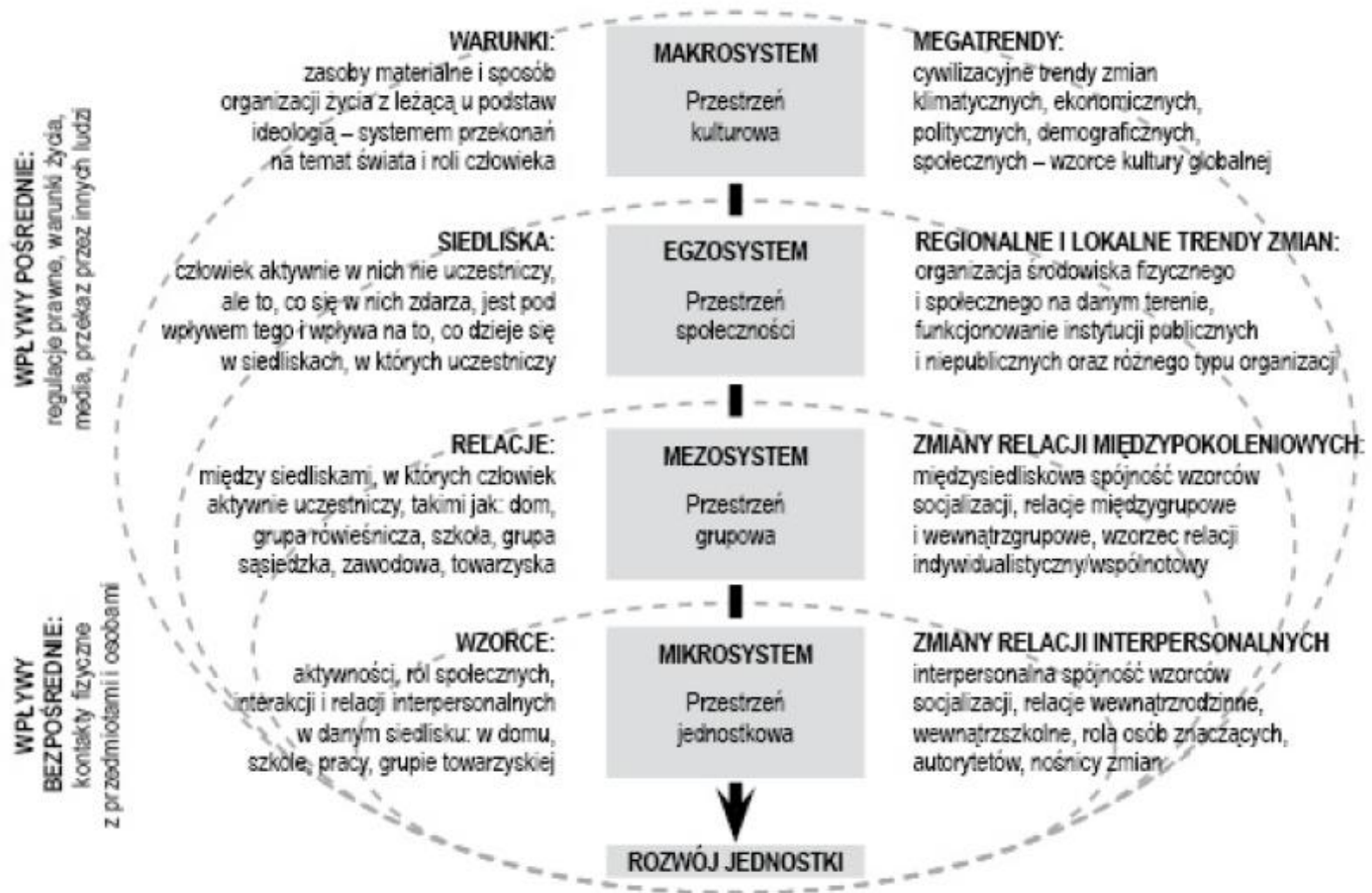
przez siebie, kształtuje się →
tożsamość nadana

- Jeśli intensywne były procesy eksploracji, tożsamość formuje się w postaci otwartej, o elastycznych granicach, bogatym i zróżnicowanym, dobrze uporządkowanym doświadczeniu → tożsamość osiągnięta

Relacje międzypokoleniowe a funkcjonowanie w okresie dzieciństwa i dorastania

<p>Orientacja temporalna: na przyszłość (prospektywna)</p> <p>Dominacja kultury i reguł funkcjonowania pokolenia młodszego</p> <p>PREFIGURATYWNOŚĆ młodsi → starsi</p>	<ul style="list-style-type: none"> • Obszary i formy aktywności indywidualnej wyznaczone są przez samo dziecko / samego nastolatka, często w opozycji do oczekiwań osób znaczących (rodziców, nauczycieli, dziadków) lub bez ich wiedzy bądź przyzwolenia • Liczne i zróżnicowane obszary samodzielnej eksploracji i eksperymentowania dziecka/nastolatka <ul style="list-style-type: none"> • Dziecko/nastolatek staje się nośnikiem nowej wiedzy nowych umiejętności • Reguły zachowania w różnych okolicznościach są określone przez dziecko/nastolatka, często na podobieństwo zachowań rówieśników lub zgodnie z dominującą modą, trendami globalnymi • Kontrola zewnętrzna jest mało skuteczna, a brak silnego emocjonalnego związku z osobami znaczącymi skutkuje słabą kontrolą wewnętrzną własnego zachowania 	<ul style="list-style-type: none"> • Większość treści tożsamościowych to skutek intensywnej własnej aktywności – eksplorowania, eksperymentowania, także podejmowania licznych i różnorodnych zachowań ryzykownych <ul style="list-style-type: none"> • Dorośli nie stanowią ważnego źródła wiedzy ani nowych umiejętności, rzadko są autorytetami moralnymi • Procesy eksploracyjne przeważają nad procesami dokonywania wyboru, czego efektem jest odraczanie w czasie podejmowania względnie trwałych zobowiązań i unikanie angażowania się w ich realizację • Kształtuje się tożsamość o słabych granicach, bogatym i zróżnicowanym, ale słabo uporządkowanym doświadczeniu • Tożsamość jest amorficzna (rozproszona) lub częściowo ukształtowana („zawieszona”) → tożsamość moratoryjna
---	--	--

Cztery konteksty analizy rozwoju w okresie dzieciństwa i dorastania



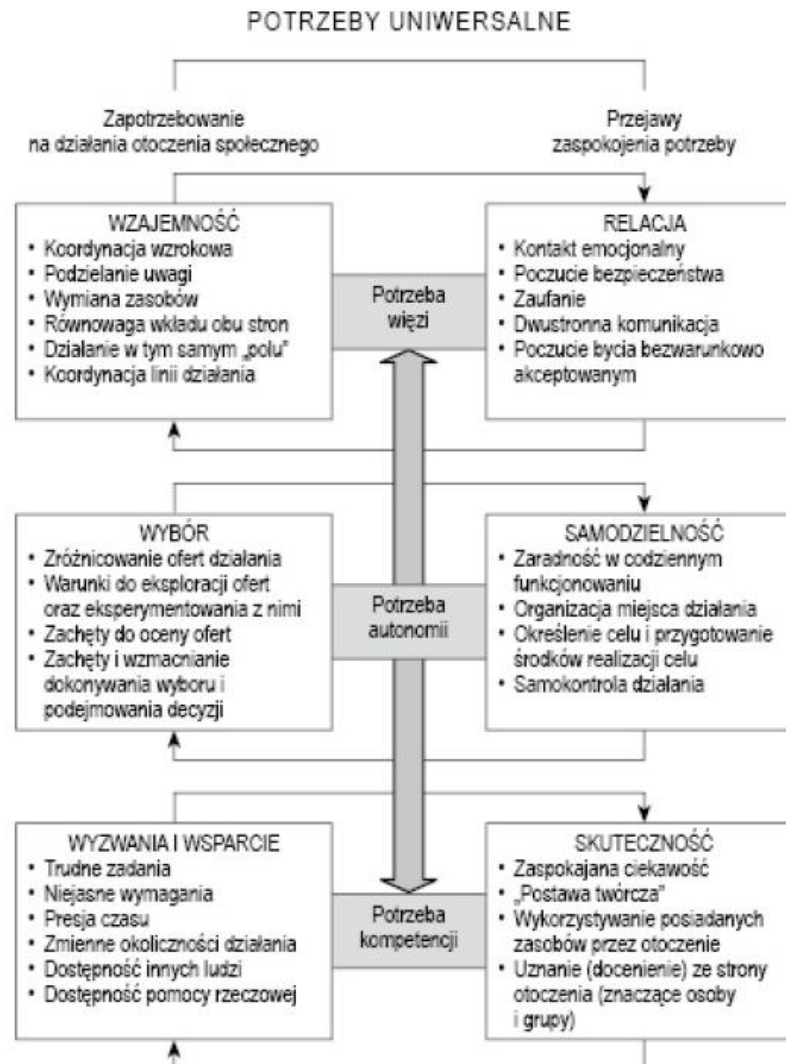
Punkty zwrotne w życiu

Zdarzenia określane jako punkty zwrotne w życiu (Hareven i Masaoka, 1988; Ruttle 1996):

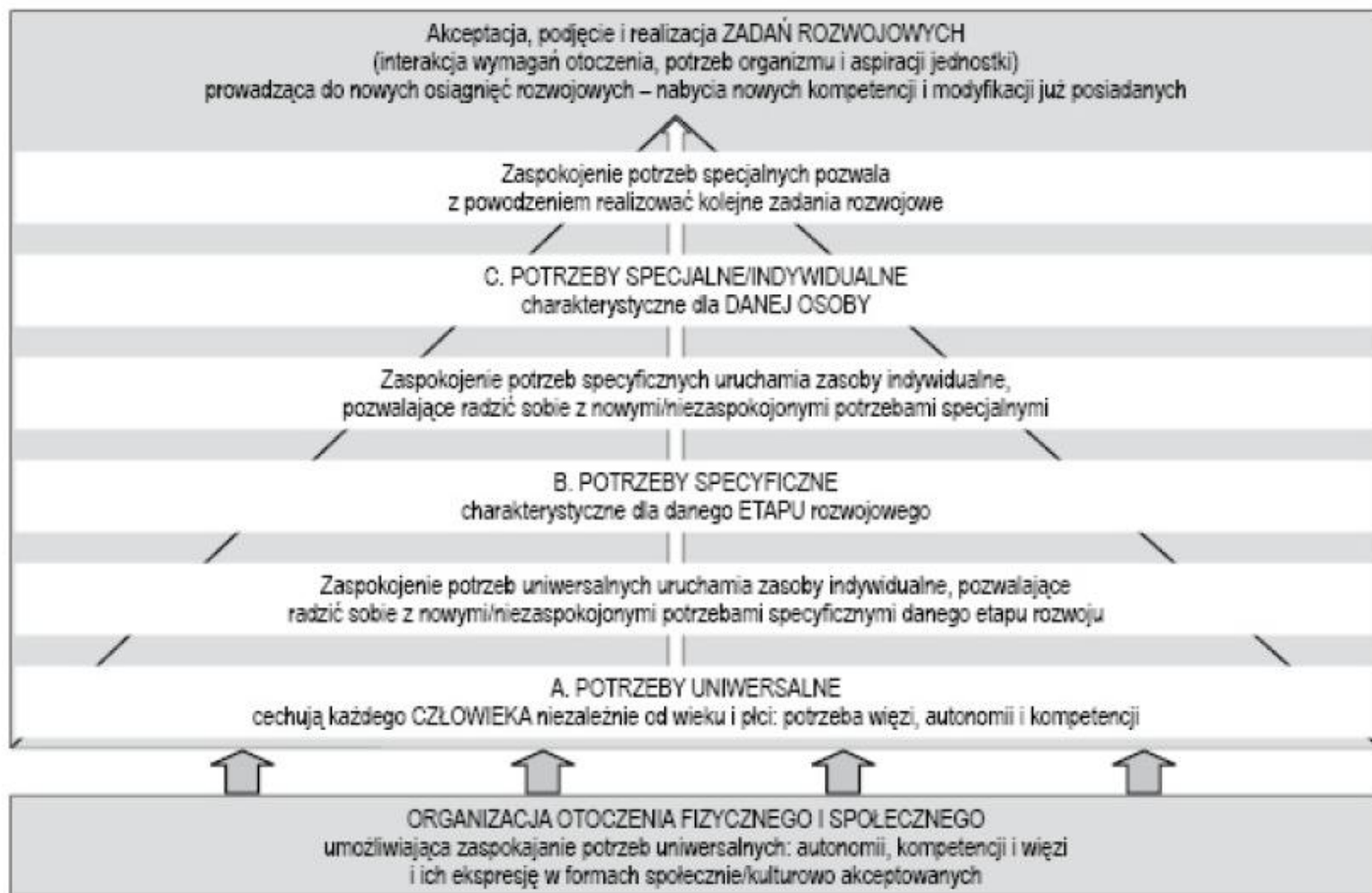
- są indywidualne, a nie normatywne, zatem trudno je przewidzieć i przygotować się na ich nadejście;
- mogą powodować pojawianie się nowych ofert działania lub modyfikację dotychczasowych bądź zmieniać stosowany sposób poszukiwania i realizacji ofert;
- wywołują zmiany w dotychczasowej trajektorii życia: po ich wystąpieniu można zaobserwować zmiany w sposobie funkcjonowania (w zachowaniu), w stosunku do siebie i w relacjach z innymi;
- nie mogą zostać zredukowane do stresowych wydarzeń życiowych: powodują dużo głębszą przemianę zarówno na poziomie struktury, jak i funkcji osobowości oraz systemu zachowania i przynoszą względnie trwałe efekty, których nie można zredukować do chwilowego zachwiania równowagi;
- ich konsekwencje mogą być tylko pozytywne, negatywne i pozytywne lub tylko negatywne.

Szerzej na ten temat: Brzezińska, Appelt i Ziółkowska, 2016.

Warunki zaspokajania i przejawy zaspokojenia potrzeb uniwersalnych



Zaspokojenie potrzeb uniwersalnych jako warunek pomyślnej realizacji zadań rozwojowych



Pojęcia opisujące kryzysy rozwojowe dzieciństwa i dorastania według koncepcji Erika H. Eriksona

Etap życia	Podstawowy konflikt	Siła napędowa	Opis kluczowego zadania rozwojowego	Cnota podstawowa
I Wiek niemowlęcy	Podstawowa ufność vs. podstawowa nieufność	Popęd	<ul style="list-style-type: none"> • Dzieci muszą nauczyć się ufać temu, że inni troszczą się o ich podstawowe potrzeby • Jeśli opiekunowie odrzucają dziecko lub są niekonsekwentni, może ono spostrzegać świat jako niebezpieczny pełen niegodnych zaufania i niewiarogodnych ludzi • „Kluczowy” czynnik społeczny w rozwoju dziecka: matka lub główny opiekun 	Nadzieja
II Wiek poniemowlęcy	Autonomia vs. wstyd i zwątpienie	Samokontrola	<ul style="list-style-type: none"> • Dzieci muszą uczyć się być autonomiczne – jeść i ubierać się samodzielnie, dbać o własną higienę • Porażki w osiąganiu tej niezależności mogą zmusić dziecko do zwątpienia we własne zdolności i poczucia wstydu • „Kluczowy” czynnik społeczny w rozwoju dziecka: rodzice 	Siła woli

Pojęcia opisujące kryzysy rozwojowe dzieciństwa i dorastania według koncepcji Erika H. Eriksona

<p>III Wiek przed- szkolny</p>	<p>Inicjatywa vs. poczucie winy</p>	<p>Kierunek</p>	<ul style="list-style-type: none"> • Dzieci usiłują zachowywać się w „dorosły sposób” i próbują wziąć na siebie odpowiedzialność odnośnie do spraw przekraczających ich aktualne możliwości • Obierają czasem cele lub działania, które są sprzeczne z celami lub działaniami innych członków rodziny a konflikty te mogą w nich wzbudzać poczucie winy • Pomyślne rozwiązanie kryzysu wymaga wyważenia: dziecko musi utrzymać swoje „poczucie inicjatywy”, a równocześnie nauczyć się niełamania praw, przywilejów lub celów innych ludzi 	<p>Cel</p>
			<ul style="list-style-type: none"> • „Kluczowy” czynnik społeczny w rozwoju dziecka: rodzina 	

Pojęcia opisujące kryzysy rozwojowe dzieciństwa i dorastania według koncepcji Erika H. Eriksona

<p>IV Wiek szkolny</p>	<p>Pracowitość vs. poczucie niższości</p>	<p>Metoda</p>	<ul style="list-style-type: none"> • Dzieci muszą doskonalić ważne sprawności społeczne i szkolne • Jest to okres, w którym dziecko porównuje siebie z rówieśnikami • Wystarczająco produktywne dziecko będzie opanowywać różne sprawności społeczne i szkolne w celu zdobycia pewności siebie • Porażka w zdobywaniu tych ważnych dla niego sprawności prowadzi do ukształtowania się poczucia niższości • „Kluczowy” czynnik społeczny w rozwoju dziecka: nauczyciele i rówieśnicy 	<p>Kompetencja</p>
--------------------------------	---	---------------	---	--------------------

Pojęcia opisujące kryzysy rozwojowe dzieciństwa i dorastania według koncepcji Erika H. Eriksona

V Dorastanie	Tożsamość vs. niepewność roli	Poświęcenie	<ul style="list-style-type: none">• Jest to skrzyżowanie dzieciństwa i dorosłości (dojrzałości)• Dorastający boryka się z pytaniem „kim jestem?”• Musi ustanowić podstawową tożsamość społeczną i zawodową lub pozostanie nieokreślony co do roli, jaką ma pełnić jako dorosły• „Kluczowy czynnik społeczny w rozwoju nastolatka: społeczność rówieśników	Wierność sobie
-----------------	--	-------------	--	-------------------

Specyficzne potrzeby socjalizacyjne, edukacyjne i rozwojowe kolejnych etapów dzieciństwa

Etap życia, wiek i podstawowe środowisko rozwoju		Specyficzna potrzeba socjalizacyjna i edukacyjna (zapotrzebowanie na warunki otoczenia i działania osób znaczących)	Specyficzna potrzeba rozwojowa i efekt końcowy (przejawy zaspokojenia potrzeby)
Wczesne dzieciństwo	Wiek niemowlęcy 0–1. rok życia dom	ZAPEWNIENIE STABILNOŚCI <ul style="list-style-type: none"> • Stabilne codzienne rytuały opieki • Stały rytm / plan dnia • Stabilne oczekiwania osób znaczących wobec dziecka • Reguły zachowania dorosłych przewidywalne dla dziecka • Stopniowe poszerzanie kręgu osób dorosłych w roli opiekunów 	UFNOŚĆ I ZAUFANIE <ul style="list-style-type: none"> • Poczucie bliskości • Poczucie bezpieczeństwa • Różnicowanie osób znanych i nieznanymi sobie • Dobry kontakt emocjonalny z opiekunami i rezerwa wobec obcych • Ciekawość i eksploracja własnego ciała oraz najbliższego otoczenia
	Wiek poniemowlęcy 2.–3. rok życia dom/żłobek	ZACHĘCANIE DO AKTYWNOŚCI <ul style="list-style-type: none"> • Włączanie dziecka w tworzenie zasad regulujących jego aktywność w różnych sytuacjach, także publicznych • Modyfikowanie oczekiwań wobec dziecka stosownie do okoliczności 	AUTONOMIA <ul style="list-style-type: none"> • Działanie na przedmiotach zgodnie z własną wolą • Próby wpływania na zmianę zachowania dorosłych • Radzenie sobie z „oporem” otoczenia

Specyficzne potrzeby socjalizacyjne, edukacyjne i rozwojowe kolejnych etapów dzieciństwa

Środkowe dzieciństwo	Wczesny wiek przedszkolny 3.–4. rok życia dom/przedszkole	POSZERZANIE PÓL DZIAŁANIA <ul style="list-style-type: none"> • Nauka różnych umiejętności • Zachęcanie do różnych działań samodzielnych, z czyjąś pomocą i we współpracy z kimś • Poznawanie środowiska pozadomowego i pozaprzedszkolnego 	INICJATYWA <ul style="list-style-type: none"> • Samodzielne organizowanie sobie warunków działania i przedmiotów potrzebnych do realizacji własnego pomysłu (zabawy, zrobienia czegoś) • Realizowanie swoich pomysłów mimo oporu otoczenia • Podporządkowywanie się w niektórych sytuacjach, szczególnie zagrażających, zasadom ustalonym przez dorosłych
	Późny wiek przedszkolny 5.–6. rok życia dom/przedszkole	STAWIANIE WYZWAŃ <ul style="list-style-type: none"> • Umożliwianie kontaktu z materiałami niestandardowymi – „zabawkami” • Stawianie w sytuacjach niejasnych, wieloznacznych, przed zadaniami dywergencyjnymi, otwartymi • Prowokowanie konfliktów poznawczych i społecznych 	<ul style="list-style-type: none"> • Podejmowanie prób uzgodnienia swoich pomysłów z wymaganiami dorosłych („umawianie się”) • Tworzenie zabawek i „wymyślanie” zabaw z rówieśnikami

Specyficzne potrzeby socjalizacyjne, edukacyjne i rozwojowe kolejnych etapów dzieciństwa

Późne dzieciństwo	<p>Wczesny wiek szkolny</p> <p>7.–9. rok życia</p> <p>klasy I–III</p> <p>dom/szkoła podstawowa</p>	<p>OKAZYWANIE UZNANIA</p> <ul style="list-style-type: none"> • Wyrażanie zadowolenia, pochwał z zaangażowania i sposobu działania dziecka • Sprawiedliwe ocenianie według jasnych zasad • Uważne stosowanie porównań społecznych, szczególnie z rodzeństwem, z „najlepszym uczniem” 	<p>PRACOWITOŚĆ</p> <ul style="list-style-type: none"> • Chęć pokazania swoich nowych umiejętności i wytworów znaczącym dorosłym • Potrzeba podejmowania działań użytecznych dla otoczenia • Wytrwałość w działaniach • Domaganie się uznania dla swoich dokonań • Domaganie się wyjaśnienia i uzasadnienia ocen
	<p>Późny wiek szkolny</p> <p>10.–14. rok życia</p> <p>klasy IV–VIII</p> <p>dom/szkoła podstawowa</p>	<p>OKAZJE WYKORZYSTANIA POSIADANYCH KOMPETENCJI</p> <ul style="list-style-type: none"> • Powierzanie trudnych zadań do wykonania • Zachęcanie do samooceny • Zachęcanie do porównywania się z innymi • Unikanie publicznego dyscyplinowania i zawstydzania 	<ul style="list-style-type: none"> • Wytrwałość w poszukiwaniu rozwiązań, gdy natrafia się na przeszkody • Poszukiwanie wsparcia po doznanych niepowodzeniach • Efektywne korzystanie ze wskazówek

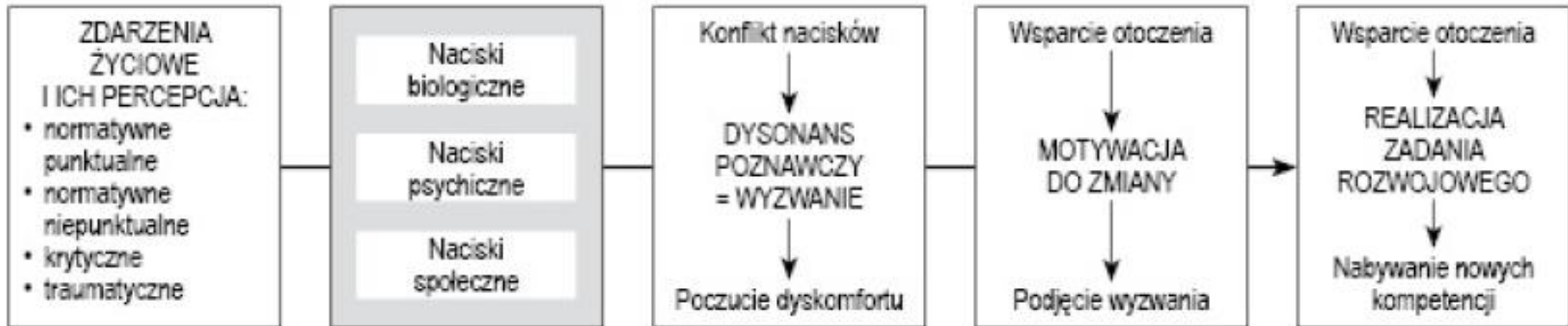
Specyficzne potrzeby socjalizacyjne, edukacyjne i rozwojowe etapu dorastania

Etap życia, wiek i podstawowe środowisko rozwoju	Specyficzna potrzeba socjalizacyjna i edukacyjna (zapotrzebowanie na warunki otoczenia i działania osób znaczących)	Specyficzna potrzeba rozwojowa i efekt końcowy (przejawy zaspokojenia potrzeby)
<p>Wczesna adolescencja 15.–17. rok życia Szkoła ponadpodstawowa/dom</p>	<p>ZACHĘCANIE DO POSZUKIWANIA</p> <ul style="list-style-type: none"> • Zachęcanie do podejmowania problemów i działania w zespołach • Oferowanie podejmowania różnych ról społecznych w środowisku domowym, sąsiedzkim, szkolnym, pozaszkolnym • Zachęcanie do podejmowania działań na rzecz grup i różnych społeczności (szkolnej, sąsiedzkiej, lokalnej) • Przyzwolenie na poszukiwanie dla siebie nowych ról, grup i zadań 	<p>TOŻSAMOŚĆ GRUPOWA</p> <ul style="list-style-type: none"> • Poczucie przynależności do różnych grup • Poczucie akceptacji przez różne grupy • Uzyskanie „charakterystyki społecznej”, czyli określenia przez innych, jakim się jest • Odkrycie swoich mocnych i słabych stron przez próbowanie siebie w różnych rolach pełnionych w grupach i w społeczności

Specyficzne potrzeby socjalizacyjne, edukacyjne i rozwojowe etapu dorastania

<p>Późna adolescencja 18.–20. rok życia środowiska poza-domowe/pozaszkolne</p>	<p>ZACHĘCANIE DO ZOBOWIĄZAŃ</p> <ul style="list-style-type: none"> • Włączanie w rozwiązywanie problemów rodziny klasy, szkoły, społeczności • Powierzenie kierowania i organizacji działań na rzecz innych osób i grup • Zachęcanie do budowania własnych planów, poszukiwania osób do współpracy realizacji zamierzeń • Akceptacja bliskich związków z różnymi osobami (przyjacielskich, preintymnych, intymnych) • Wzmacnianie brania odpowiedzialności za 	<p>TOŻSAMOŚĆ INDYWIDUALNA</p> <ul style="list-style-type: none"> • Określenie samego siebie: mocnych i słabych stron, obszarów kompetencji i niekompetencji • Stabilne poczucie własnej wartości • Rozróżnianie dystansu prywatnego i publicznego w kontaktach z innymi • Kontrolowanie granic odkrywania siebie wobec innych • Krytyczny stosunek do siebie i innych • Mniejsza podatność na naciski ze strony osób znaczących i ważnych grup odniesienia
	<p>podjęmowane działania</p>	

Geneza zadania rozwojowego



Zadania rozwojowe etapu dzieciństwa

Faza życia i wiek	Obszary rozwoju	Zadania rozwojowe
Wiek niemowlęcy 0–1. rok życia	<ul style="list-style-type: none">• Relacja przywiązania• Rozwój emocjonalny w powiązaniu z komunikacją dziecko–opiekun• Dojrzewanie funkcji sensorycznych i motorycznych• Inteligencja sensoryczno-motoryczna• Stałość przedmiotu	<ul style="list-style-type: none">• Uczenie się przyjmowania pokarmów stałych• Uczenie się kontrolowania własnego ciała• Uczenie się używania przedmiotów – manipulacja• Uczenie się przemieszczania w przestrzeni – lokomocja• Uczenie się porozumiewania z otoczeniem – komunikacja niewerbalna i werbalna

Zadania rozwojowe etapu dzieciństwa

<p>Wiek ponie- mowlęcy 2.–3. rok życia</p>	<ul style="list-style-type: none">• Doskonalenie małych (manipulacja) i dużych (lokomocja) umiejętności motorycznych• Fantazjowanie, tworzenie i bawienie się• Rozwój języka – pojawia się funkcja symboliczna• Podstawy samokontroli – kontrola własnych emocji i kontrola otoczenia	<ul style="list-style-type: none">• Osiąganie stabilności fizjologicznej• Formowanie się prostych pojęć• Uczenie się emocjonalnego stosunku do rodziców, rodzeństwa i innych ludzi• Uczenie się rozróżniania dobra/zła, rozwijanie się sumienia
--	--	--

Zadania rozwojowe etapu dzieciństwa

<p>Wiek przed-szkolny 4.–6. rok życia</p>	<ul style="list-style-type: none">• Identyfikacja z płcią – podstawy pojęcia płci, standardy zachowania, identyfikacja z rodzicami• Operacje konkretne – odkrycie zasady stałości, umiejętności klasyfikacji i kombinatoryki• Wczesny rozwój moralny – sumienie, empatia, przyjmowanie perspektywy innej osoby• Zabawy i gry grupowe – łączenie własnej fantazji z kooperacją	<ul style="list-style-type: none">• Opanowywanie sprawności umysłowych i fizycznych (manualnych i lokomocyjnych) koniecznych do satysfakcjonującego udziału w różnych zabawach i grach• Kształtowanie się całościowej postawy wobec samego siebie jako rozwijającego się organizmu• Uczenie się obcowania z rówieśnikami w różnorodnych sytuacjach
---	--	--

Zadania rozwojowe etapu dzieciństwa

<p>Wiek szkolny 7.–12. rok życia</p>	<ul style="list-style-type: none"> • Kooperacja – najpierw w grupach płciowo jednorodnych; odkrycie skutków istnienia różnych punktów widzenia; wrażliwość na normy społeczne i naciski grupy 	<ul style="list-style-type: none"> • Uczenie się i praktykowanie przepisów roli płciowej • Rozwijanie się podstawowych sprawności „szkolnych”: czytania, pisania i liczenia
	<ul style="list-style-type: none"> • Samoocena, samoświadomość, poczucie samoskuteczności, wewnętrzne kryteria oceny Ja • Nabywanie sprawności szkolnych: motorycznych i intelektualnych, w tym języka pisanego (czytanie i pisanie) • Zabawa zespołowa – podporządkowanie celów indywidualnych celom grupy; poznanie zasad współpracy vs rywalizacji 	<ul style="list-style-type: none"> • Rozwijanie się systemu pojęć niezbędnych w codziennym życiu • Rozwijanie się systemu pojęć naukowych • Kształtowanie się systemu wartości • Rozwijanie się sumienia • Osiąganie niezależności osobistej • Rozwijanie się postaw wobec grup i instytucji

Zadania rozwojowe etapu dorastania

Etap życiai wiek	Obszary rozwoju	Zadania rozwojowe
Wczesna adolescencja 13.–15. rok życia	<ul style="list-style-type: none">• Dojrzewanie fizyczne – zmiany wzrostu i masy ciała, dojrzewanie seksualne, skok pokwitaniowy• Rozwój emocjonalny – od labilności emocjonalnej warunkowanej fizjologicznie do kontroli nad emocjami• Uczestniczenie w grupach rówieśniczych – grupy różnopłciowe i różnozadaniowe	<ul style="list-style-type: none">• Budowanie nowych i bardziej dojrzałych związków z rówieśnikami obojga płci• Opanowywanie społecznej roli związanej z płcią• Akceptowanie swojej fizyczności i efektywne korzystanie z własnego ciała• Osiąganie emocjonalnej niezależności od rodziców i innych dorosłych

Zadania rozwojowe etapu dorastania

<p>Późna adolescencja 16.–20. rok życia</p>	<ul style="list-style-type: none">• Tożsamość dotycząca roli seksualnej – internalizacja standardów i oczekiwań społecznych• Związki heteroseksualne – przyjaźnie, inicjacja seksualna, związki preintymne• Operacje formalne – złożone operacje na pojęciach, stabilizacja powiązań: myślenie formalne/rozumowanie moralne/typ tożsamości indywidualnej• Autonomia w stosunku do rodziców• Uwewnętrzzona moralność: przejście do moralności postkonwencjonalnej• Wybory dotyczące zawodu i pracy – początki tożsamości zawodowej	<ul style="list-style-type: none">• Nabycie zbioru wartości oraz systemu etycznego jako przewodnika dla zachowania• Osiąganie społecznie odpowiedzialnego zachowania• Osiąganie bezpieczeństwa i niezależności ekonomicznej od rodziców• Wybór i przygotowywanie się do zawodu/zajęcia, wybór ścieżki kariery zawodowej• Przygotowywanie się do bycia w związku/małżeństwa i życia rodzinnego• Rozwijanie sprawności intelektualnych i pojęć niezbędnych dla efektywnej partycypacji obywatelskiej
---	--	---

- Zróżnicowanie ścieżek rozwojowych ma charakter probabilistyczny a nie deterministyczny!
- Im wcześniej dziecko kroczy po patologicznej ścieżce tym większe staje się prawdopodobieństwo nieprzystosowania w przyszłości.

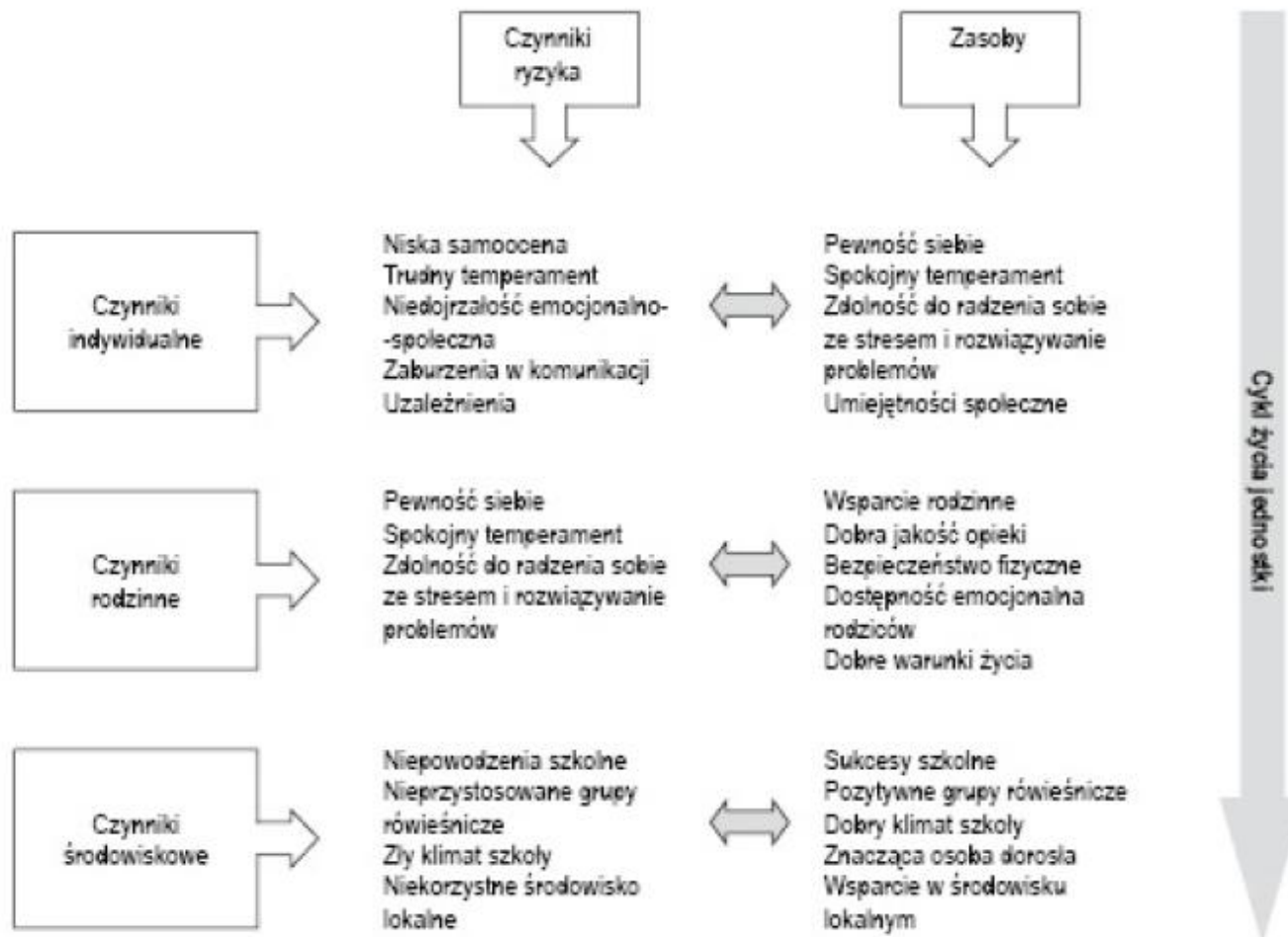
Zasada ekwipotencjalności



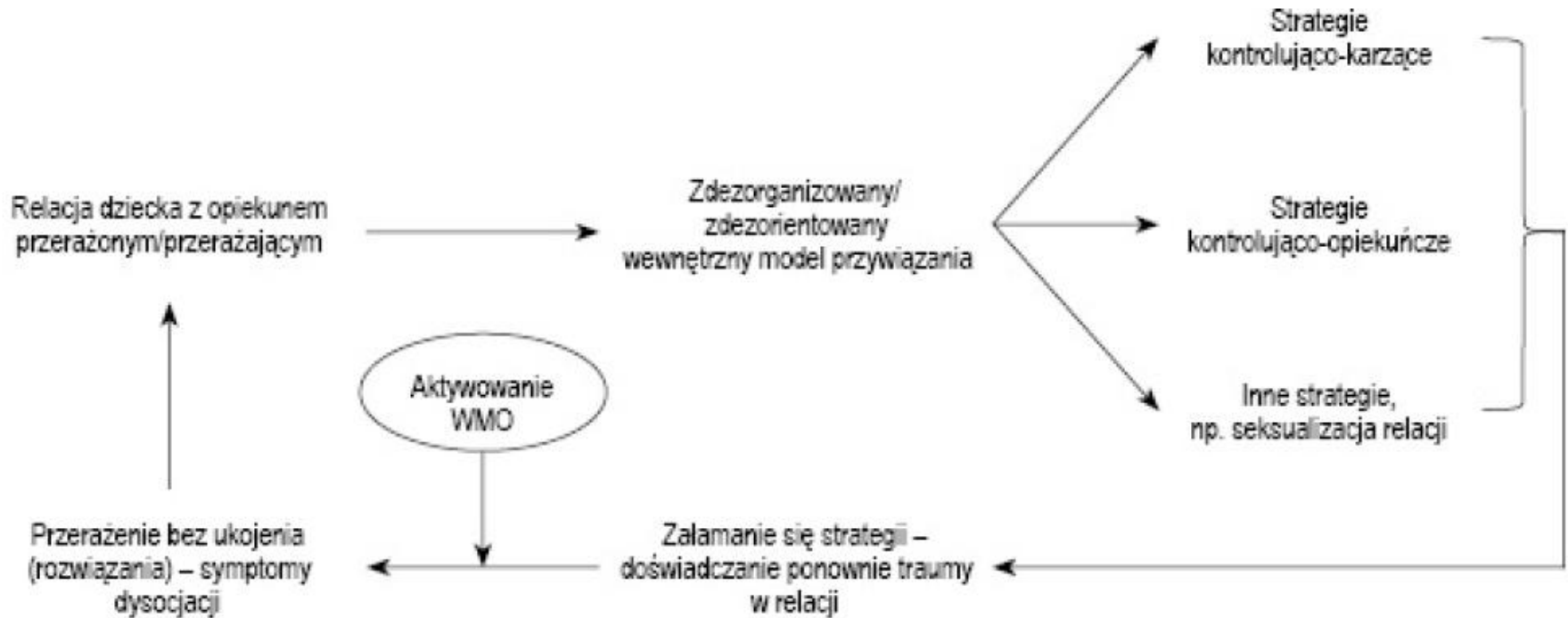
Zasada ekwifinalności



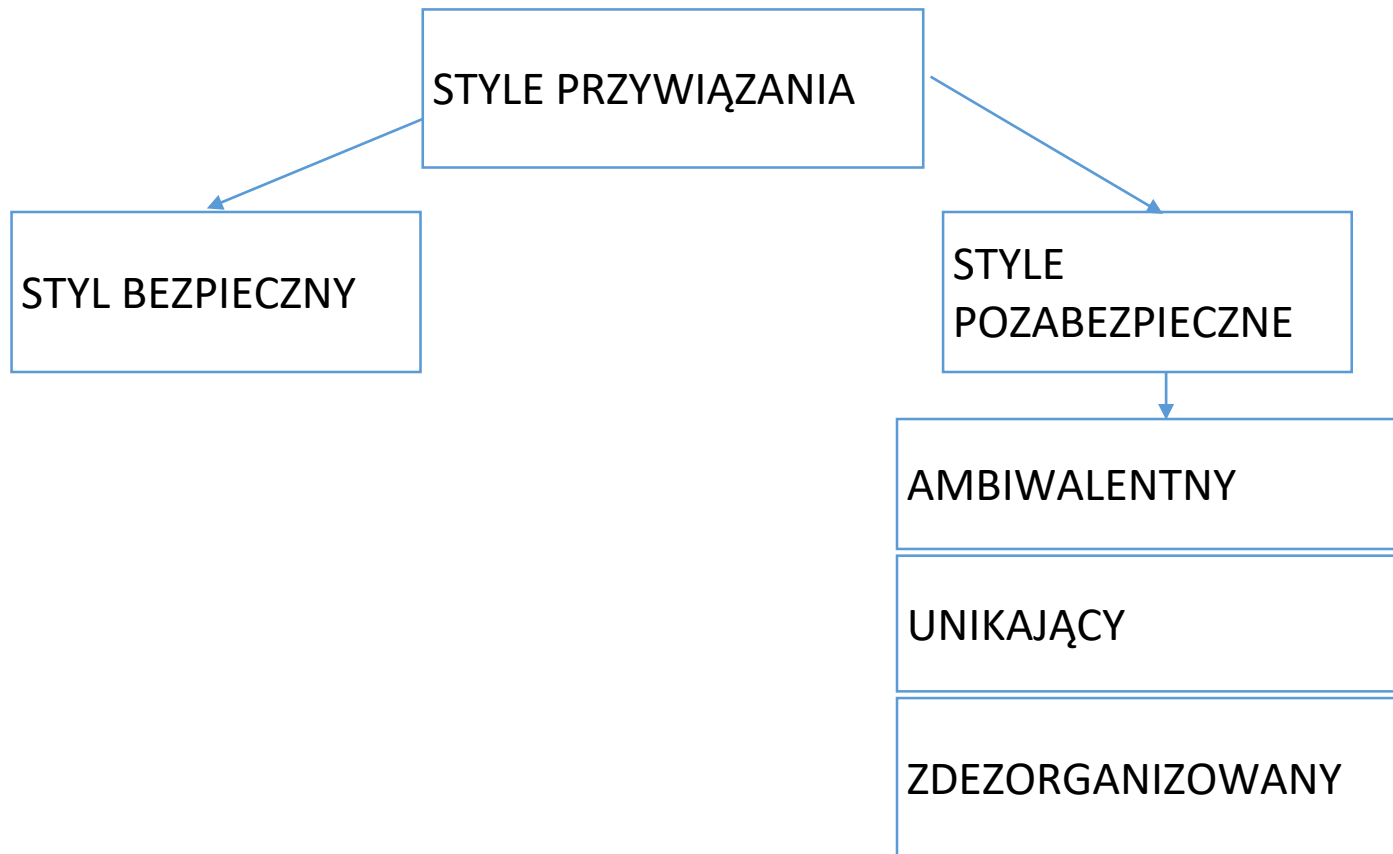
Determinanty zdrowia psychicznego i zaburzeń u dzieci i młodzieży



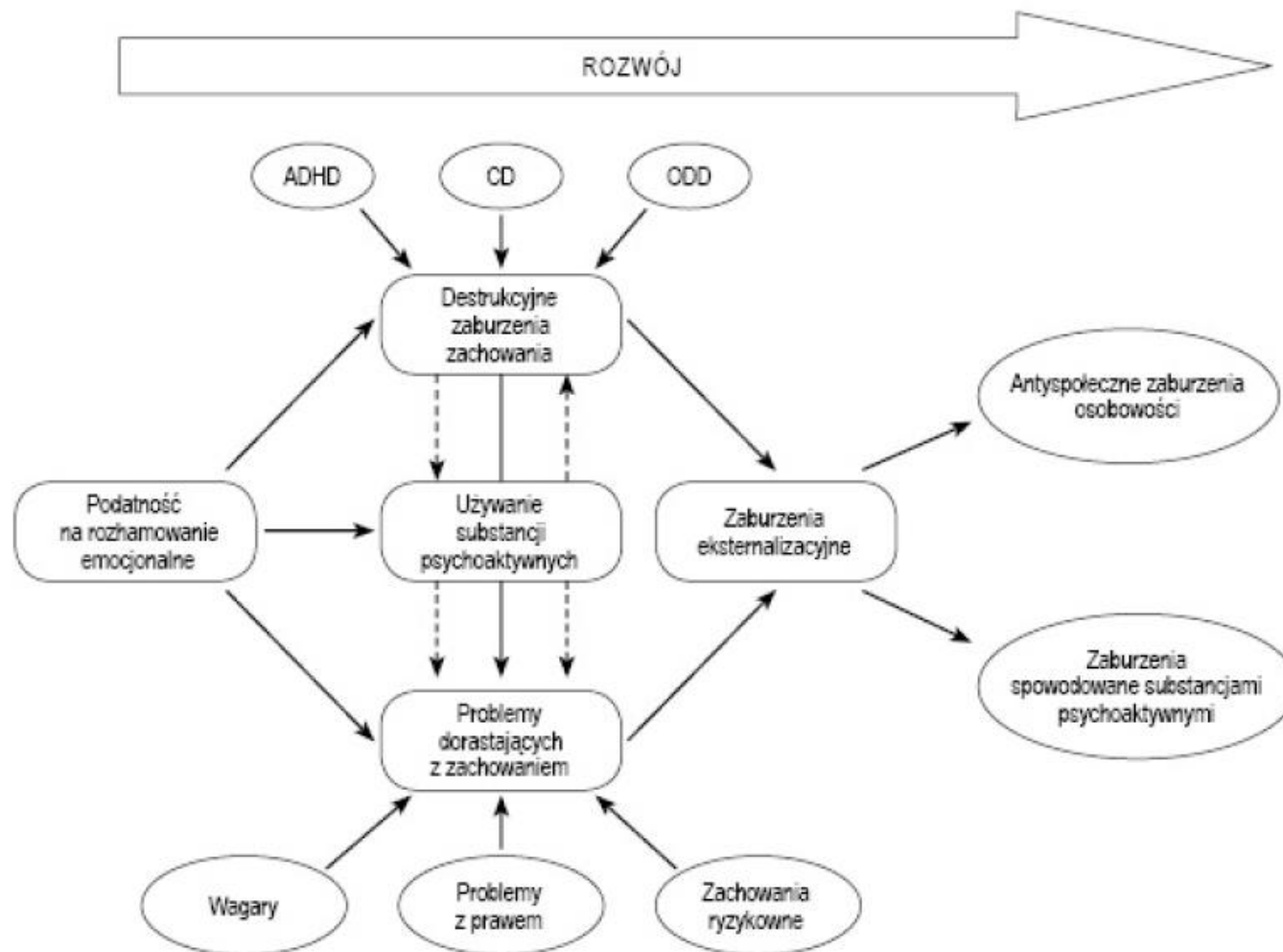
Model traumatycznego rozwoju



Trauma w okresie dzieciństwa i adolescencji oraz jej wpływ na rozwój psychopatologii - trauma relacyjna



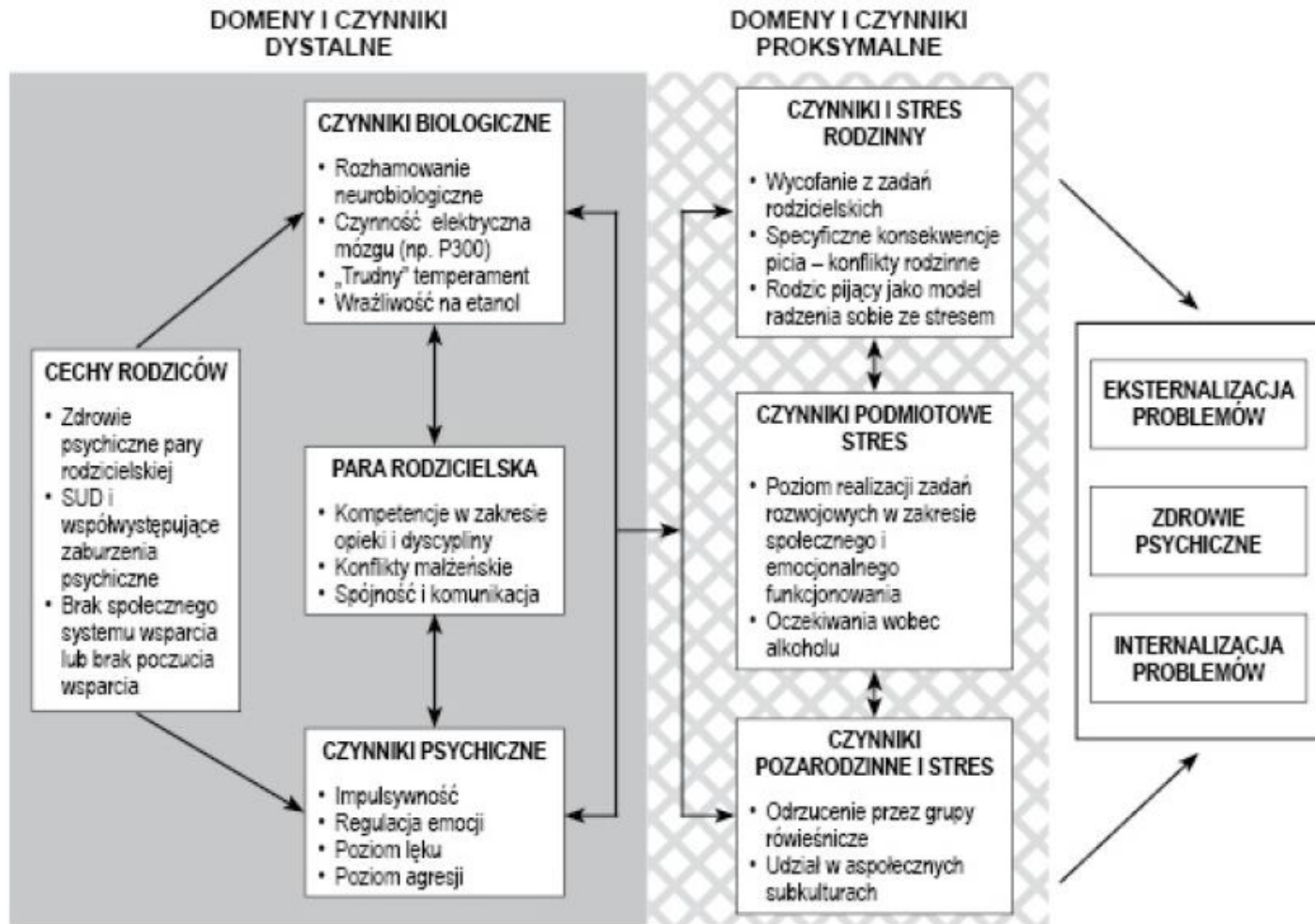
Eksternalizacyjna (impulsywno-agresywna) ścieżka rozwoju uzależnień od alkoholu i osobowości antyspołecznej



Klasyfikacja zaburzeń eksternalizacyjnych



Domeny i czynniki dystalne (okres prenatalny i wczesnodziecięcy) i proksymalne oraz ich wzajemne związki w cyklu życia dzieci z rodzin alkoholowych i ze współwystępującymi zaburzeniami psychicznymi (model podatność–stres zmodyfikowany na podstawie współczesnych wyników badań)





Fundusze Europejskie
dla Rozwoju Społecznego



Rzeczpospolita
Polska

Dofinansowane przez
Unię Europejską



Literatura:

- Grzegorzewska, I., Cierpiałkowska, L., Borkowska, A.R. (2020). Psychologia kliniczna dzieci i młodzieży. Warszawa: Wydawnictwo Naukowe PWN.
- Pużyński, S., Wciórka, J. (2000). Klasyfikacja zaburzeń psychicznych i zaburzeń zachowania w ICD-10. Opisy i wskazówki diagnostyczne. Kraków: Wydawnictwo Vesalius
- Remberg, B. (2020). Zaburzenia Psychiczne u Dzieci i Młodzieży. Warszawa: PZWL Wydawnictwo Lekarskie.